

**ОБЛАСТНОЕ ГОСУДАРСТВЕННОЕ КАЗЕННОЕ ПРЕДПРИЯТИЕ
«УЛЬЯНОВСКИЙ ОБЛАСТНОЙ ВОДОКАНАЛ»
ОТДЕЛ «УЛЬЯНОВСКВОДНРОЕКТ»**

**Заказчик – Администрация МО «ИНЗЕНСКИЙ РАЙОН»
Ульяновской области**

**ПРОЕКТ ПЛАНИРОВКИ ТЕРРИТОРИИ
для реконструкции водовода в р.п. Глотовка
Инзенского района Ульяновской области**

Том II

**Материалы по обоснованию проекта планировки
территории**

Материалы по обоснованию проекта планировки территории.

Графическая часть

Материалы по обоснованию проекта планировки территории.

Пояснительная записка

5-217-ПШТ

2018

**ОБЛАСТНОЕ ГОСУДАРСТВЕННОЕ КАЗЕННОЕ ПРЕДПРИЯТИЕ
«УЛЬЯНОВСКИЙ ОБЛАСТНОЙ ВОДОКАНАЛ»
ОТДЕЛ «УЛЬЯНОВСКВОДПРОЕКТ»**

**Заказчик – Администрация МО «ИНЗЕНСКИЙ РАЙОН»
УЛЬЯНОВСКОЙ ОБЛАСТИ**

**ПРОЕКТ ПЛАНИРОВКИ ТЕРРИТОРИИ
для реконструкции водовода в р.п. Глотовка
Инзенского района Ульяновской области**

Том II

**Материалы по обоснованию проекта планировки
территории**

Материалы по обоснованию проекта планировки территории.

Графическая часть

Материалы по обоснованию проекта планировки территории.

Пояснительная записка

5-217-ПШТ

**Начальник отдела
«Ульяновскводпроект»**

А.И.Сафронов

Главный инженер проекта

А.А.Кузнецова

2018

Содержание тома II

Обозначение	Наименование	Лист, страница
5-217-ППТ-С	Содержание тома II	л. 1-2, стр. 3-4
5-217-ППТ-СП	Состав проекта планировки территории	л. 1, стр. 5
5-217-ППТ	Материалы по обоснованию проекта планировки территории. Графическая часть	
	Схема расположения элементов планировочной структуры (территорий, занятых линейными объектами и предназначенных для размещения линейных объектов)	л. 1, стр. 6
	Схема использования территории в период подготовки проекта планировки территории. Схема границ зон с особыми условиями использований	л. 2-4, стр. 7-9
	Схема конструктивных и планировочных решений	л. 5-7, стр. 10-12
	Каталог координат углов поворота водопровода	л. 8, стр. 13
5-217-ППТ-ТЧ	Материалы по обоснованию проекта планировки территории. Пояснительная записка	
	а) Описание природно-климатических условий территорий, в отношении которой разрабатывается проект планировки территории	л. 1-2, стр. 14-15
	б) Обоснование определения границ зон планируемого размещения линейных объектов	л. 2-3, стр. 15-16
	в) Обоснование определения границ зон планируемого размещения линейных объектов, подлежащих сносу (переустройству) из зон планируемого размещения линейных объектов	л. 3, стр. 16
	г) Обоснование определения предельных параметров застройки территории в границах зон планируемого размещения объектов капитального строительства, входящих в состав линейных объектов	л. 3, стр. 16
	д) Ведомость пересечений границ зон планируемого размещения линейного объекта (объектов) с сохраняемыми объектами капитального строительства (здание, строение, сооружение, объект, строительство которого не завершено), существующими и строящимися на момент подготовки проекта планировки территории	л. 3, стр. 16
	е) Ведомость пересечений границ зон планируемого размещения линейного объекта (объектов) с объектами капитального строительства, строительство которых запланировано в соответствии с ранее утвержденной документацией по планировке территории	л. 4, стр. 17
	ж) Ведомость пересечений границ зон планируемого размещения линейного объекта (объектов) с водными объектами (в том числе с водотоками, водоемами, болотами и т.д.)	л. 4, стр. 17

Согласовано

Взам. инв. №

Подл. и дата

Взам. инв. №

Изм.	Кол.уч.	Лист	№док.	Подп.	Дата

5-217-ППТ-С

Разраб.	Галимова					Стадия	Лист	Листов
ГИП	Кузнецова					ПП	1	2
Проверил	Емельянова					ОГКП "Ульяновский областной водоканал"		
						Содержание тома II		

Обозначение	Наименование	Лист, страница
	Приложения	
	а) Материалы и результаты инженерных изысканий, используемые при подготовке проекта планировки территории, с приложением документов, подтверждающих соответствие лиц, выполнивших инженерные изыскания, требованиям части 2 статьи 47 Градостроительного кодекса Российской Федерации	Отдельные тома
	б) Программа и задание на проведение инженерных изысканий, используемые при подготовке проекта планировки территории	Отдельные тома
	в) Исходные данные, используемые при подготовке проекта планировки территории	
	г) Решение о подготовке документации по планировке территории с приложением задания	

Инв. № подл.	Взам. инв. №
Подпись и дата	

Изм.	Кодум	Лист	Недокум	Подпись	Дата	

5-217-ППТ-С

Лист

2

Состав проекта планировки и межевания территории

Номер тома	Обозначение	Наименование	Примечание
I	5-217-ППТ	Основная часть проекта планировки территории	
		Раздел 1 "Проект планировки территории. Графическая часть"	
		Раздел 2 "Положение о размещении линейных объектов".	
II	5-217-ППТ	Материалы по обоснованию проекта планировки территории	
		Раздел 3 "Материалы по обоснованию проекта планировки территории. Графическая часть"	
		Раздел 4 "Материалы по обоснованию проекта планировки территории. Пояснительная записка"	
III	5-2517-ПМТ	Основная часть проекта межевания территории	
		Текстовая часть	
		Чертежи межевания территории	
		Материалы по обоснованию проекта межевания территории	

Согласовано

Взам. инв. №

Подп. и дата

Взам. инв. №



5-217-ППТ-СП					
Изм.	Кол.уч.	Лист	Нодок.	Подп.	Дата
Разраб.		Галимова			
ГИП		Кузнецова			
Проверил		Емельянова			
Состав проекта планировки и межевания территории					
Стадия		Лист	Листов		
ПП		1	1		
ОГКП "Ульяновский областной водоканал"					

Схема расположения элементов планировочной структуры Инзенского района в составе Ульяновской области

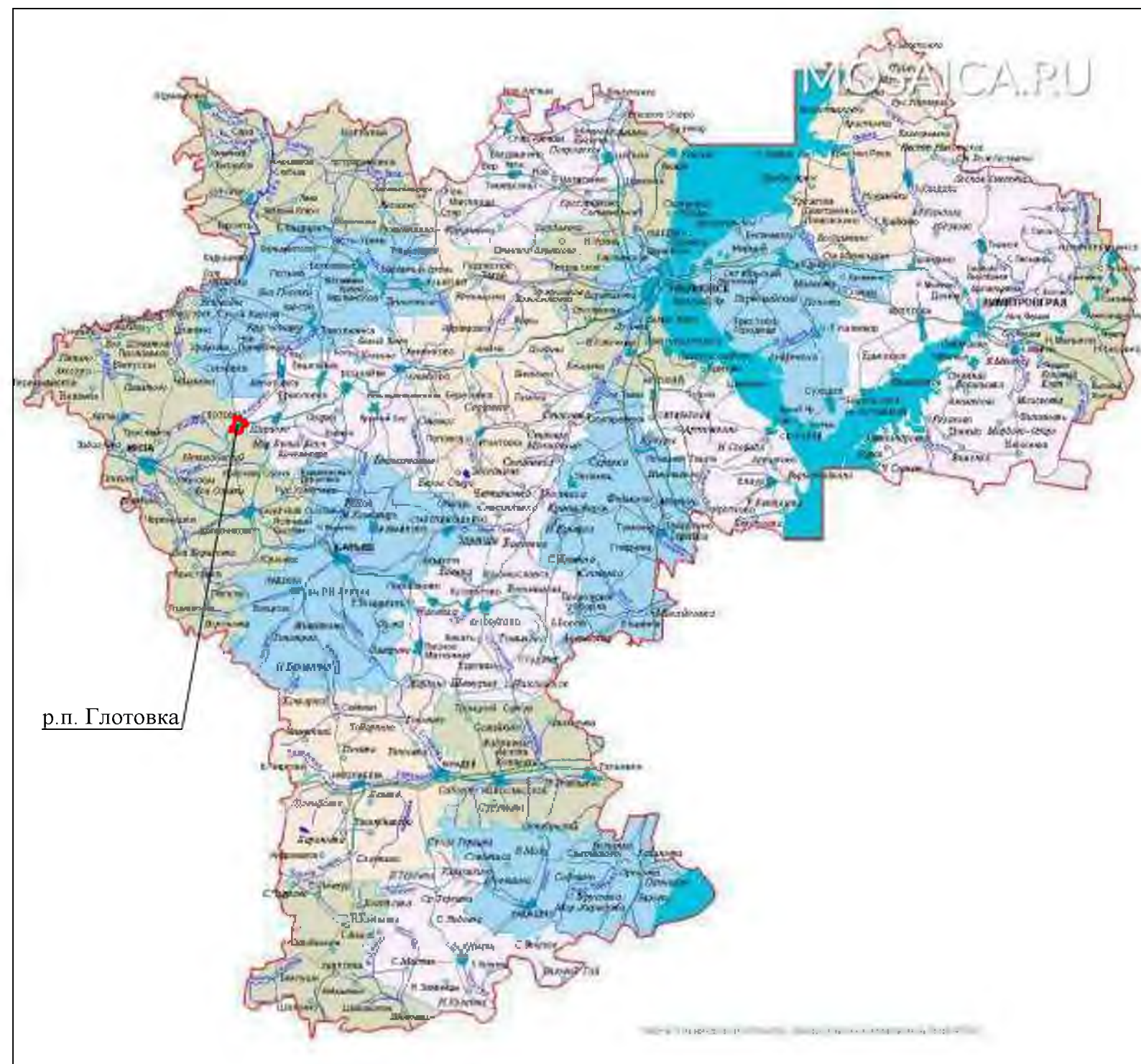


Схема расположения МО "Готовского городского поселения" в составе Инзенского района Ульяновской области

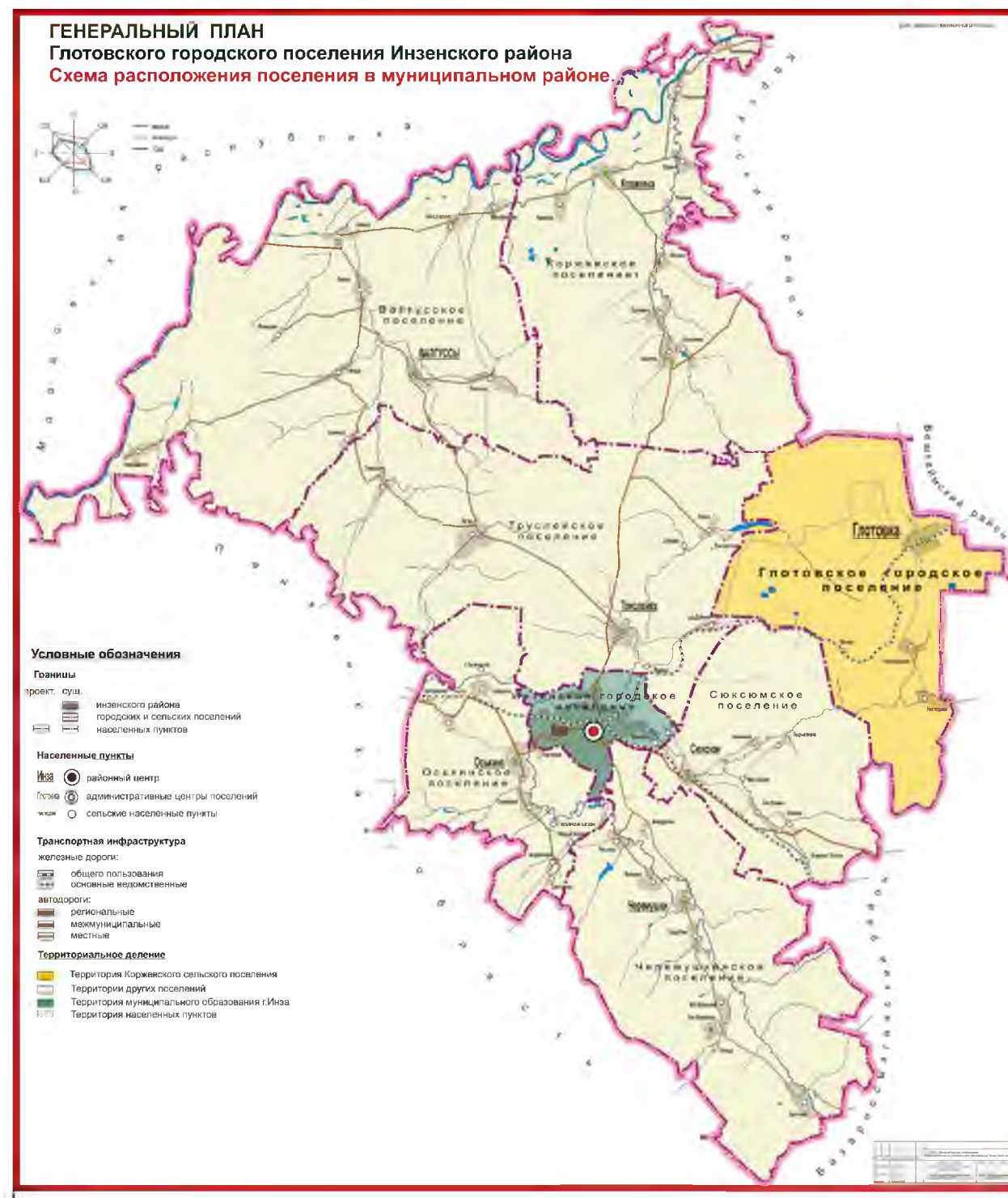
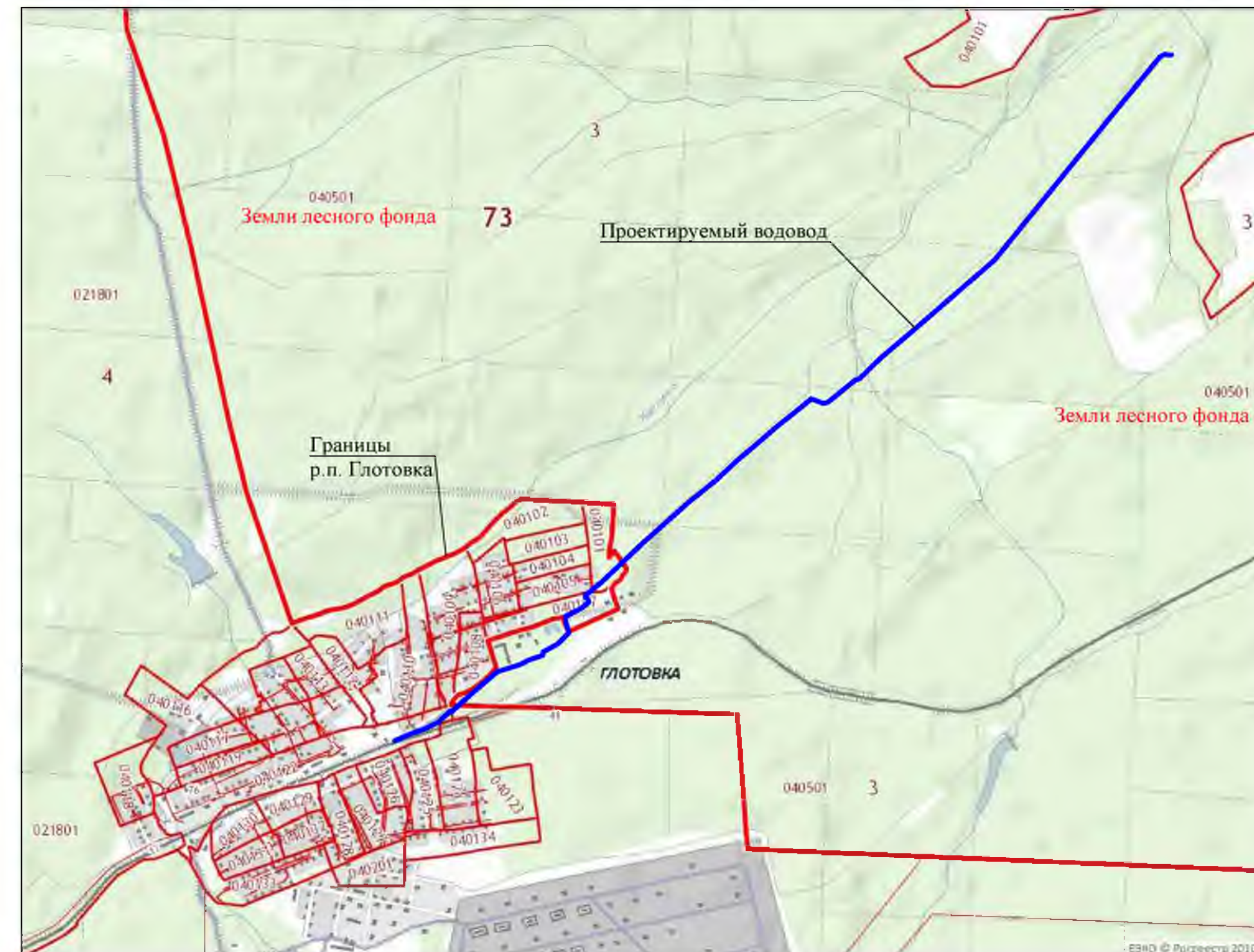


Схема расположения элементов планировочной структуры в границах р.п. Готовка



Инв. № подл. | Подпись и дата | Инв. № подл. | Инв. № подл. | Инв. № подл.

						5-217-ППТ			
						Ульяновская область, Инзенский район, р.п. Готовка			
Изм.	Кол.	Лист	Модок	Подпись	Дата	Проект планировки территории для реконструкции водовода в р.п. Готовка Инзенского района Ульяновской области. Материалы по обоснованию	Стадия	Лист	Листов
Разраб.		Галимова		<i>[Signature]</i>			ПП	1	8
ГИП		Кузнецова		<i>[Signature]</i>		Схема расположения элементов планировочной структуры	ОГКП "Ульяновский областной водоканал"		
Н. контр.		Емельянова			2018 г.				

Каталог координат углов поворота водопровода

Номер угла поворота	X	Y
Начало водовода	470538,59	1347653,68
1	470520,24	1347623,58
2	470521,23	1347603,31
3	470525,50	1347586,38
4	470510,66	1347557,68
5	470151,76	1347262,67
6	469310,63	1346581,54
7	468905,46	1346113,22
8	468727,93	1345904,89
9	468631,98	1345807,04
10	468607,39	1345780,66
11	468603,68	1345759,91
12	468473,69	1345600,89
13	468463,13	1345572,13
14	468491,06	1345497,53
15	468450,15	1345449,63
16	468322,85	1345289,97
17	468245,85	1345202,41
18	468128,34	1345063,19
19	468002,89	1344927,69
20	467888,37	1344783,63
21	467647,26	1344512,36
22	467408,26	1344259,12
23	467327,84	1344162,12
24	467256,03	1344142,72
25	467205,33	1344047,45
26	467173,45	1344050,11
27	467109,97	1344068,05
28	467044,35	1344002,59
29	466997,20	1343915,40
30	466977,77	1343914,05
31	466948,50	1343829,41
32	466922,83	1343782,73
33	466911,11	1343744,78
34	466955,39	1343732,34
35	466970,13	1343734,72
36	466880,63	1343646,14
37	466763,71	1343509,01
38	466643,09	1343374,91
39	466646,83	1343367,18
40	466636,17	1343357,33
41	466600,13	1343314,42
42	466584,53	1343300,67
43	466536,35	1343204,46
44	466515,44	1343137,43
Врезка в существующий водовод	466472,22	1343039,48

Согласовано			
Взам. инв. №		Подл. и дата	
Взам. инв. №		Подл. и дата	
Взам. инв. №		Подл. и дата	
Взам. инв. №		Подл. и дата	
Взам. инв. №		Подл. и дата	

Изм.	Кол.уч.	Лист	№ док.	Подп.	Дата
Разраб.	Галимова				
ГИП	Кузнецова				
Проверил	Емельянова				

5-217-ПШТ

Схема конструктивных и планировочных решений.
Каталог координат углов поворота водопровода

Стадия	Лист	Листов
ПП	8	8
ОГКП "Ульяновский областной водоканал"		

**Проект планировки территории линейного объекта.
Материалы по обоснованию**

**Раздел 4 "Материалы по обоснованию проекта планировки территории.
Пояснительная записка"**

**а) Описание природно-климатических условий территории, в отношении
которой разрабатывается проект планировки территории**

Территория Ульяновской области характеризуется умеренно-континентальным климатом с теплым летом и умеренно холодной зимой, где проявляется еще значительное влияние со стороны Атлантического океана, обеспечивающее большую часть осадков. В соответствии с СП 131.13330.2012 «Строительная климатология» район относится к климатическому району ПВ. Общее количество осадков за год не превышает 350 – 425 мм. Самым теплым месяцем является июль (среднегодовое значение температуры воздуха плюс 19,6°С), самый холодный месяц – январь (минус 13,8°С). Среднегодовая амплитуда колебания температуры составляет 33 – 34°С.

Положительные среднемесячные температуры удерживаются с апреля по октябрь. Средняя продолжительность безморозного периода составляет 120 – 144 дня, наименьшая 83 – 103 дня, а наибольшая 137-193 дня



Средняя дата появления снежного покрова падает на начало ноября, окончательный сход снежного покрова наблюдается в начале апреля. Наибольшая толщина снежного покрова достигается во второй декаде марта, и на защищенных местах составляет 30-50 см, а на открытых местах 25-35 см. Большое влияние на температурный режим и влажность воздуха оказывает облачность. В среднем за год около 60-70% времени небо бывает покрыто облаками. Наибольшая облачность падает на ноябрь и декабрь месяцы, менее облачными являются май, июнь и июль.

В соответствии с преобладающей циркуляцией атмосферы наибольшую повторяемость в году имеют ветры юго-западного направления, но летом увеличивается повторяемость ветров северных направлений. Средняя скорость ветра сравнительно небольшая, в летние месяцы - 3-4 м/с, зимой 4-6 м/с.

В теплую часть года наибольшее число дней с сильным ветром и градом приходится на июль. Наибольшее число дней с суховеями отмечается в июне. Более сильные ветры бывают в январе и феврале. В это время наблюдаются частые, иногда сильные метели. Максимальная скорость ветра до 30 м/с, но такие ураганы бывают довольно редко.

В последнее время в зимний период наблюдаются частые оттепели, а также образование гололёда. Расчетная температура наружного воздуха по Ульяновской области минус 31°С. В соответствии с СП 20.13330.2016

Согласовано			
Взам. инв. №	Подп. и дата	Взам. инв. №	

						5-217-ППТ-ТЧ		
Изм.	Кол.уч.	Лист	Недок.	Подп.	Дата			
Разраб.		Галимова				Стадия	Лист	Листов
ГИП		Кузнецова				ПП	1	4
Проверил		Емельянова				ОГКП "Ульяновский областной водоканал"		
						Материалы по обоснованию проекта планировки территории. Пояснительная записка		

«Нагрузки и воздействия» (приложение Е) следует принять для изучаемого участка:

- снеговой район – IV: нормативное значение веса снегового покрова S_g на 1 м³ горизонтальной поверхности земли 2,00 кПа;
- ветровой район – II: нормативное значение ветрового давления $w_0 = 0,30$ кПа;
- средняя скорость ветра за зимний период – 5 м/с;
- гололёдный район – II: толщина стенки гололёда над наружной поверхностью земли составляет не менее 10 мм.

б) Обоснование определения границ зон планируемого размещения линейных объектов

Проект планировки территории подготовлен под линейный объект - водовод.

Площадка для строительства водопровода находится на землях лесного фонда и населённых пунктов. Использование земель или земельных участков в составе таких земель, предоставляемых на период осуществления строительства водовода, осуществляется без перевода земель в земли иных категорий.

Па проектируемой территории действуют Правила землепользования и застройки муниципального образования «Глотовское городское поселение» Инзенского района Ульяновской области №13 от 22.01.2013 г.

Согласно Градостроительному кодексу РФ статьи 36 пункта 2, 4 действие Градостроительного регламента (Правила землепользования и застройки) не распространяется на земельные участки в границах территорий общего пользования и предназначенные для размещения линейных объектов и (или) занятые линейными объектами.

Основным видом разрешенного использования согласно классификатора является **коммунальное обслуживание, код 3.1** (размещение объектов капитального строительства в целях обеспечения физических и юридических лиц коммунальными услугами, в частности: поставки воды, тепла, электричества, газа, предоставления услуг связи, отвода канализационных стоков, очистки и уборки объектов недвижимости (котельных, водозаборов, очистных сооружений, насосных станций, водопроводов, линий электропередач, трансформаторных подстанций, газопроводов, линий связи, телефонных станций, канализаций, стоянок, гаражей и мастерских для обслуживания уборочной и аварийной техники, а также зданий или помещений, предназначенных для приема физических и юридических лиц в связи с предоставлением им коммунальных услуг), согласно классификатору видов разрешенного использования земельных участков (приказ Минэкономразвития России от 01.09.2014 г.№540 (в редакции от 06.10.2017 г.))

Взам. инв. №	
Подпись и дата	
Инв. № подл.	

										5-217-ППТ-ТЧ	Лист
Изм.	Колуч	Лист	Докум	Подпись	Дата						2

е) Ведомость пересечений границ зон планируемого размещения линейного объекта (объектов) с объектами капитального строительства, строительство которых запланировано в соответствии с ранее утвержденной документацией по планировке территории

Ранее утвержденная документация по планировке территории отсутствует.

ж) Ведомость пересечений границ зон планируемого размещения линейного объекта (объектов) с водными объектами (в том числе с водотоками, водоемами, болотами и т.д.)

Проектируемый водовод на одном из участков пересекает безымянный ручей. Пересечение выполняется закрытым способом, методом горизонтального направленного бурения (дюкерный переход).

№ точки	X	У	№ участка	Длина участка, м	Площадь, м ²
9	468631.97	1345807.04	9-10	36,00	прокол
10	468607.39	1345780.65			

Изн. № подл.	Взам. инв. №	Подпись и дата							Лист
									4
Изм.	Кодич	Лист	№докум	Подпись	Дата	5-217-ППТ-ТЧ			