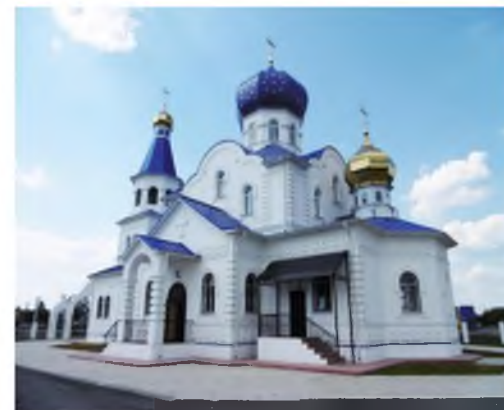


# Город рождённый железной дорогой.



**Основой разработки проекта концепции являются: Федеральный закон от 24.11.1996 № 132-ФЗ "Об основах туристской деятельности в Российской Федерации", Стратегия развития туризма в Российской Федерации на период до 2015 года, утвержденная приказом Федерального агентства по туризму от 06.05.2008 № 51, Стратегия социально-экономического развития Ульяновской области на период до 2020 г.**

**Цель и задачи Программы соответствуют стратегическим целям и задачам Стратегии социально-экономического развития Ульяновской области на период до 2020 года, Стратегии 2020 развития Инзенского района, приоритетным задачам социально-экономического развития муниципального образования.**

**В качестве комплексного инновационного проекта в сфере развития туризма на территории муниципального образования «Инзенский район» предлагается проект «достопримечательности города», включающий туристический маршрут по наиболее значимым местам историко-культурного наследия города**

## **Описание маршрута**

**Начало маршрута – г.Инза Ульяновской области.**

**До города можно добраться железнодорожным транспортом из Москвы (расстояние 712 км, время в пути скорым поездом – 11 ч. 12 мин.). Удобный вариант – отправление с Казанского вокзала столицы вечерним поездом, который прибывает в Инзу утром. Туристы, направляющиеся в Инзу из Самары, также могут прибыть железнодорожным транспортом (время в пути на скором поезде 5 ч. 10 мин.). Наконец, из Ульяновска на скором поезде до Инзы можно добраться за 2 ч. 47 мин.**

**Инза имеет удобное автомобильное сообщение по нескольким направлениям межрегиональных дорог: Саранск-Инза, Ульяновск-Инза, Самара-Инза, Пенза-Инза, Чебоксары-Алатырь-Инза. Через город идет транзитный поток транспорта из Москвы на Урал и в города Поволжья. Такое положение города, находящегося на перекрестке автомобильных дорог, делает его доступность удобным для автомобилиста.**

**Наконец, туристы, прибывающие из отдаленных уголков России и из зарубежных стран, могут сначала воздушным транспортом добраться до Ульяновска, а затем железнодорожным или автомобильным транспортом – до Инзы. Также доступны и удобны аэропорты Саранска, Самары, Пензы и Казани. Любители водного транспорта могут использовать речной транспорт (порт Ульяновска).**

**Город Инза основан относительно недавно — в 1897 году. Первоначально это была небольшая станция на Московско-Казанской железной дороге с единственным кирпичным зданием (собственно, самого вокзала). К началу 20-ого века станция разрослась, обзавелась собственным производством (лесопильным заводом) и поглотила находящийся неподалеку поселок Китовский. Новое поселение приобрело весьма серьезное значение во время революции и Гражданской войны. С момента установления советской власти (20-ый годы 20-ого века) оно быстро развивается и приобретает статус районного центра, а с 1946 года становится городом. Название «Инза» дано поселению по протекающей здесь реке. Имя же реки «Инза» образовано от слова «инзеень», т. е. «малиновая». Это поэтическое наименование дали ей эрзя — одно из местных мордовских племен, относящихся к финно-угорской группе.**

**Город основан в 1897 году в качестве железнодорожной станции «Инза» на новой линии Московско-Казанской железной дороги в Карсунском уезде Симбирской губернии. В 1898 году построено кирпичное здание вокзала. В 1913 году на станции Инза было 8 дворов, почтово-телеграфное отделение, лесопильный завод Бутлерова, Паромонова. В начале 20 века пристанционный посёлок соединился с Китовским посёлком, находившимся рядом со станцией. В 1913 году здесь было 67 дворов, 542 жителя. В середине 20 века в состав Инзы вошло село Китовка, основанное около 1678 года служивыми людьми во главе с Евсеем Китовым. В 1913 году в селе Китовка было 123 двора, 906 жителей, 2 церкви: каменная Христо-Рождественская, построенная в 1809 году на средства помещика Ознобишина (не сохранилась) и деревянная Троицкая, построенная в 1900 году (не сохранилась), училище, базар по четвергам.**

# Ж.Д.ВОКЗАЛ



**Туристический маршрут рассчитан на разные сроки, исходя из выбора вида транспорта, программы и целей.**



Наш город Инза имеет очень древнюю историю. История Инзы началась более шести тысяч лет назад с эпохи неолита-каменного века.. Первые поселения людей были стоянками древних людей. На месте нашего современного города когда –то было море и люди жили около этого моря :добывали себе пищу ,ловили рыбу, охотились .Затем море высохло и люди стали заселять дно древнего моря,так образовывались заселения людей.



# Районный краеведческий музей. г.Инза.



## Город Инза

Туристы, прибывающие в Малиновую столицу России, могут посетить интереснейшие места города. Старт экскурсий по Инзе следует начать с обзорной экскурсии районного краеведческого музея.



**Музей был открыт 5 мая 2010 года в честь 65-летия Великой Победы и который находится в одном из старейших зданий города, бывшей железнодорожной средней школы №19.**

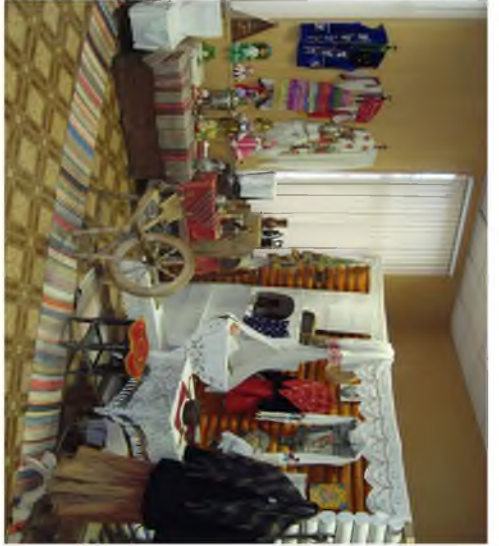


**музее имеется 2 экспозиционных зала. Музей занимается краеведческой и поисковой работой (изучение истории края).**

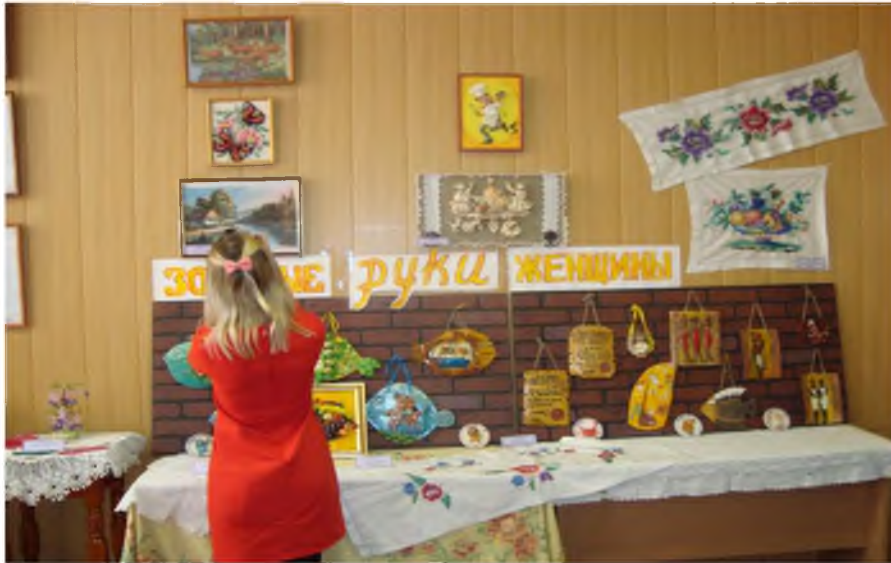
**В музее развёрнуты такие экспозиции как:**

**геральдика,  
русская изба  
история забытых вещей  
работы местных художников  
герои Инзенцы  
экспозиция, посвящённая защитникам  
отечества  
православное наследие  
учителя защитники Отечества  
мирные будни УВОВ  
история Сивашско-Штетенской  
дивизии  
Д.П.Ознобишин  
Н.П.Огорёв  
воины интернационалисты  
фотовернисаж Аристова А.Н. –мирные  
будни ветеранов**













**Здесь училась легендарная  
советская разведчица  
Елизавета Яковлевна  
Вологодская  
(Ольга-«Комар», прототип  
героини художественного  
фильма «Майор Вихрь»  
снятого по сценарию Юлиана  
Семенова).**



**Академик РАО Юрий Степанович Давыдов,**

**Здание школы №1 в было построено в 1935 году. Школа была построена строителями всего района, активное участие принимали строители сёл Тяпино и Пятина. В 1935-1940 гг. в данной школе учился Алашеев Юрий Тимофеевич (1923-1959), летчик-испытатель.**







**Герой Советского Союза,  
лётчик-испытатель Юрий  
Тимофеевич Алашеев.**

**В октябре 2013 года на территории инзенской средней школы №1 поставили памятник-бюст летчику-испытателю Ю.Т. Алашееву. Открытие памятника было приурочено к 90-летию со дня рождения легендарного инзенца. Его имя носят улицы Ульяновска, Инзы, поселка Кратово Раменского района Московской области. Ему посвящают традиционный фестиваль авторской патриотической песни «Юловские зори». А на здании старой Инзенской школы, что стоит на улице Школьной, установлена мемориальная доска: «Здесь учился Герой Советского Союза Юрий Алашеев».**

**На здании старой Инзенской школы, что стоит на  
улице Школьной, установлена мемориальная доска:**



ЗДЕСЬ УЧИЛСЯ

Герой

Советского Союза

ПОДПОЛКОВНИК

ЛЕТАТЕЛЬ-ИСПЫТАТЕЛЬ

АЛАШЕВ

Юрий Тимофеевич

23 октября 1923

21 декабря 1959

Из районного краеведческого музея маршрут пролегает в микрорайон Китовки.

Раньше Китовка называлась село Инзенского района Ульяновской области - селом Китовка XIX век. В "Списке населенных мест ..." записано: "село Китовка (Рождественское) при р.Сюксюме располагалось между дорогой из г.Карсуна в пригород Аргаш почтовой дорогой в г.Пенза и входило в состав 2-го стана Карсунского уезда Симбирской губернии". Село Китовка (Рождественское) было селом однодворцев,



В 19 в. в селе были: церковь православная, 3 кожевенных завода.

Село Китовка, основанное около 1678 года служивыми людьми во главе с Евсевием Китовым. В 1913 году в селе Китовка было 123 двора, 906 жителей, 2 церкви: каменная Христо-Рождественская, построенная в 1809 году на средства помещика Ознобишина (не сохранилась) и деревянная Троицкая, построенная в 1900 году (не сохранилась), училище, базар по четвергам.

одно из старейших зданий с Китовка – школа.



Она родилась в год отмены крепостного права - 26 ноября 1861 года и основана поэтом Дмитрием Петровичем Ознобишиным. Школа была открыта при церкви. Первым учителем детей был священник Ухтин. Об этом времени деятельности школы писал в журнале "Вестник Симбирского Земства" Александр Иванович Червяковский, инспектор народных училищ:

Китовского народного училища связано с именем Ильи Николаевича Ульянова. Им в 1879 году был направлен в школу первый учитель Назаркин Василий Степанович, который очень честно и добросовестно исполнял свой долг просвещенца.

Свои дела и мысли он передал Евстолии Ивановне Колокольцевой. Она работала до Великой Октябрьской социалистической революции, отдав Китовской школе тридцать один год напряженного творческого труда.

в 1884 году школу посетил И.Н. Ульянов. В честь этого события открыта мемориальная доска 22.04.1989 года.

Дела школы продолжил Николай Евгеньевич Флоринский, который руководил школой с 1924 года до начала Великой Отечественной войны. В суровые годы войны школу возглавила Ольга Петровна Калиоппова. За свой педагогический труд она награждена Орденом Трудового Красного Знамени.

В годы Отечественной войны многие выпускники школы добровольцами ушли на фронт. Среди них Женя Беспомощнов и Вера Иевлева, Дядькин Михаил, которые отдали жизнь за свободу и независимость нашей Родины. Школа свято чтит их память. На территории школы установлен памятник «Их имена бессмертны»



Памятник погибшим воинам в ВОВ. МОУ СОШ №3  
2004г.





**ул. Ф.Энгельса 68 находится дом, в котором с 1924 по 1932 гг. свои детские и юношеские годы провела Иевлева Вера Алексеевна**



**Иевлева Вера Алексеевна родилась в с. Китовка Карсунского уезда Симбирской губернии, училась ныне в Инзенской школе № 3. В 1936 году окончила Ульяновское медучилище и работала заведующей медпунктом в Куйбышевской области. В 1941 году была призвана в звании фельдшер – лейтенант медицинской службы. Служила в отдельном восстановительном железнодорожном батальоне. В 1941 г. ее батальон направляют на Кавказ, в январе 1942 года в г. Керчь, где участвовала в обороне Аджимушкайских каменоломен, длившийся 5 с половиной месяцев и погибла во время героической обороны. Иевлева В.А. посмертно награждена Орденом Отечественной войны II степени.**



**Дядькин Михаил Иванович,**  
1923г.р., уроженец с. Китовка  
Инзенского р-на, мл. лейтенант  
448 штурмового авиаполка по  
документам Министерства оборо-  
ны РФ числился «...не вернув-  
шимся с боевого задания 17 янва-  
ря 1943г. после штурмовки скопле-  
ния войск противника в районе  
Синявинских высот»

После архивной работы определено  
имя лётчика, в Ульяновске был найден  
его племянник, которому 23 января  
2019г. в Музее блокады Ленинграда  
были переданы останки М.И. Дядькина  
для захоронения на родине. Мл. лейте-  
нант М.И.Дядькин героически погибший за  
Родину был захоронен с воинскими поч-  
естями, 25 января, на аллее Героев  
Великой Отечественной войны в г.Инзе  
рядом со своими родными.



**В годы ВОВ в школе находился госпиталь. .**

**Памятник воинам, умершим от ран в госпиталях г.Инза.  
Городское кладбище 1941 -1945г.**





**Из Китовки маршрут пролегает в центральную часть города.**

**К концу XIX в. с бурным развитием капитализма в России остро встала проблема развития транспортной системы. Вся вторая половина века и особенно два последние десятилетия - это период грандиозного железнодорожного строительства. Железные дороги, словно артерии, связывали промышленно развитый центр и восточные районы страны, бывшие главной сырьевой базой. Вот почему в 90-е годы так остро встал вопрос о строительстве железнодорожных линий в Симбирской губернии. Движение по линиям Рузаевка - Инза - Сызрань и Рузаевка - Инза – Симбирск началось через Инзу 28 декабря 1898 г. Так, на карте страны появилась станция с поэтическим названием Инза - будущий райцентр и город. Название станции пошло от названия реки (в пер. с морд. "Малина").**

# Железнодорожный вокзал



Основанная в 1897 г., Инза - станция с несколькими домами, расположенными по одной улице возле вокзала. Впоследствии за улицей закрепилось название Большая

## 10-20-е годы 20 века Центр Инзы



**Вскоре здесь появились первые торговые лавки Храповских и Морозовых,**

**Ст. Инза. Большая улица**



**телеграф, трактир, жандармский участок. Население Инзы было мало-численным. Судя по архивным документам, даже в 1913 г. в Инзе было всего 8 домов, а число жителей - 48 (24 муж. и 24 жен. пола). На станции еще не было своей школы, поэтому дети железнодорожников ходили на учебу в с.Китовку, где обучалось 50 учеников. С этим селом у первых инзенцев было связано многое: даже в церковь ходили в Китовку (каменный храм построен в 1800-1810 гг.).**



# Река Суксюмка. Водокачка.

Ст. Инза.—Инза. № 6.

„Видъ на р. Сукъ-Сюмъ и водокачка.“





Со строительством железной дороги изменилась и жизнь края, ведь ветка прошла вблизи нескольких сел (Екатериновка, Забалуйка, Китовка, Сюксюм и др.). Основывались и новые станции (Глотовка, 1899 г.). Подходил к концу такой бурный и переменчивый XIX в. Жители нашего края с тревогой и надеждой ждали наступления нового XX века, надеясь на лучшее, мечтая о мире и счастье.

## Начало 20 века Ж/д станция



Первые постройки в Инзе появились в 1897 году. Это были бараки для строителей, конторы подрядчиков, железнодорожные мастерские, сооружения по водоснабжению, деревянный вокзальчик.

В 1898 году был построен кирпичный вокзал и открыто паровозное депо. Затем появились жилые дома для железнодорожных служащих, постройки для хранения грузов и других целей.

По отчетам Симбирского губернского статистического комитета до 1913 года числилось два разных населенных места.

1. Станция "Инза" на речке Инзе. Число дворов - 8, мужчин - 24, женщин - 24. По отчету станция числилась за № 541 поселений губернии.

2. Китовский поселок при ст. "Инза". Число дворов - 67, мужчин - 263, женщин - 279. По отчету поселок числился за № 542 поселений губернии.

В 1913 году эти два населенных пункта сливаются в один поселок, который в статистических отчетах называется поселком Инза при железнодорожной станции.

Так, например, в статистическом губернном отчете за 1927 г. числится: дворов - 554, мужчин - 1069, женщин - 1222, всего - 2291 человек. В поселке имеется волостной исполнительный комитет, девятилетняя школа, врачебная амбулатория, фельдшерский пункт, агрономическое и ветеринарное учреждения, почтовое отделение, народный суд, судебный исполнитель: базар по воскресеньям и четвергам.

**30 мая 1918 года на ст.Инза была сформирована 15-я стрелковая Инзенская Сивашско-Штеттинская, ордена Ленина, дважды Краснознамённая, орденов Суворова 1 степени, Трудового Красного Знамени УССР дивизия.**

**Её возглавил командир полка, Латышского стрелкового отряда - Ян Янович Лацис.**



# Лацис, Ян Янович

Командир 4 Латышский стрелковый полк 10 мая - 29 июля 1918.

С лета 1918 командовал 1 Инзенская впоследствии 15-я стрелковая Инзенская Сивашско-Штеттинская, ордена Ленина, дважды Красно-знамённая, орденов Суворова 1 степени, Трудового Красного Знамени УССР дивизия, сформированной на станции Инза



**Здание железнодорожного вокзала, в котором находился штаб армии Восточного фронта во главе с полководцем Тухачевским М.Н. и политкомиссаром Куйбышевым В.В. 1898г.;1918г.»**





1920 год. Восточный фронт. И Интеллигентная организация привезли подарки от Петрограда.



**Тухачевский Михаил Николаевич (1893—1937)**. Дворянин, подпоручик лейб-гвардии Семеновского полка, участник Первой мировой войны. В Красной Армии с 1918 г. В 1920 г. возглавил наступление Красной Армии на Варшаву. В 1921 г. взял штурмом мятежный Кронштадт и жестоко подавил восстание крестьян в Тамбовской губернии. С 1931 г. — заместитель (с 1936 г. — первый заместитель) наркомвоенмора (наркома обороны) СССР. Военный теоретик, создатель новой модернизированной Красной Армии. В 1937 г. Расстрелян по обвинению в антиправительственном заговоре. Впоследствии был реабилитирован.

# ИСТОРИЯ В ЛИЦАХ



**М. Н. Тухачевский**






## Валериан Владимирович Куйбышев

Во время Гражданской войны 1918—1920 годов был комиссаром и членом революционного военного совета 1-й и 4-й армий (РККА), руководил Самарской партийной организацией.

## О чём говорит мемориальная доска на здании вокзала

A memorial plaque with a dark background on the left side featuring a white star and a hammer and sword emblem. The right side has white text on a light background.

ЗДЕСЬ, В 1918 Г., РАЗМЕЩАЛИСЬ  
РЕВВОЕНСОВЕТ И ШТАБ ПЕРВОЙ  
РЕВОЛЮЦИОННОЙ АРМИИ  
ВОСТОЧНОГО ФРОНТА ВО ГЛАВЕ  
С КОМАНДУЮЩИМ АРМИЕЙ  
М. Н. ТУХАЧЕВСКИМ И  
ПОЛИТИЧЕСКИМИ КОМИССАРАМИ  
В. В. КУЙБЫШЕВЫМ И  
О. Ю. КАЛНИНЫМ.

**Несколько улиц Инзы связаны с историей пяти-орденоносной Инзенской Сивашско-Штеттинской дивизии, а также революционными событиями и периодом гражданской войны. В честь первого командира Инзенской дивизии названа ул. Яна Лациса. Имя командующего Первой революционной армии Восточного фронта носит ул. Тухачевского. Увековечен в названии одной из инзенских улиц политкомиссар Первой армии Восточного фронта Валерьян Владимирович Куйбышев. Суровый период отечественной истории нашел отражение в названии улиц Революции, Красных Бойцов, Борьбы, Железной Дивизии и т.д.**



**«Здесь похоронены красноармейцы, погибшие в боях с белогвардейцами в 1918 г.». В Инзе похоронены, бойцы Инзенской дивизии, действовавшей вдоль железной дороги Инза-Сызрань. Имена бойцов не известны**







**16 тысяч жителей Инзенского района ушло на фронт**

**Скульптурная композиция "Разлука" в память**

**погибших в годы Великой Отечественной войны, г. Инза,  
привокзальная площадь 1988 год**



**Камень и мемориальная плита в память воинов,  
погибших в Афганистане, г. Инза, привокзальная  
площадь  
1990 год**





# Ежегодно 15 февраля проходит митинг памяти воинам Афганцам



6 октября 2019 года открыт памятник десантникам





Ежегодно 22 июня проходит митинг-реквием у скульптуры «Разлука», в котором принимают участие жители и гости города, представители общественных организаций, в том числе «БОЕВОГО БРАТСТВА»

В этот день 22 июня 2019 г. у мемориального комплекса «Разлука» был открыт памятник «Пограничникам всех поколений», посвященный тем, кто 78 лет назад первым встретил врага у границ.



**Рядом с вокзалом, в начале 2000-х гг.** На месте бывшего ж.д.клуба, была возведена часовня во имя Веры, Надежды, Любви и матери их Софии , в которой находятся уникальные, в том числе чудотворные, иконы. Интерес вызывает резной иконостас – редкий пример церковного убранства.





# БЫВШИЙ Ж.Д. КЛУБ





**В 1934 г.**

**Перед могилами  
красноармейцев  
был поставлен  
памятник В.И.  
Ленину. Территория  
вокруг памятников  
была обнесена  
оградой, по пери-  
метру ограды поса-  
жены ели, липы,  
акация и сирень.**

# Ознобишин Дмитрий Петрович

16 октября 1804 – 15 августа 1877

февраль

Родился в Инзе Симбирской губернии.  
Поэт, переводчик, фольклорист, языковед,  
общественный деятель.

Переводы с восточных языков под  
псевдонимом Делюбиратор.

Знакомство с Пушкиным.  
«Золотая лира Пушкина».

Участник проведения крестьянской  
реформы 1861 года.

«Селам, или Язык цветов».  
Романсы на его стихи.

*«Там, где Сура, где ясен свод небес,  
Где от берегов прохладой сладко веет,  
Где на горах шумит зелёный лес  
И ярко день осенний вечереет,  
Где весело обширный дом ст оит,  
Глядя на сад, природою развит ый,  
Туда меня мечт а моя манит,  
С т ем краем все поэт а думы слит ы».*





# Памятник Д.П. Ознобишину 2007г.





PRODUCTION COMPANY  
**INZENSKY DOZ**  
INZENSKY WOODWORKING PLANT

# ПРОИЗВОДСТВЕННАЯ ФИРМА **ИНЗЕНСКИЙ** ДЕРЕВООБРАБАТЫВАЮЩИЙ ЗАВОД



НАМ  
**105**  
ЛЕТ!



**ИНЗЕНСКИЙ ДЕРЕВООБРАБАТЫВАЮЩИЙ ЗАВОД –  
ВЕКОВЫЕ ТРАДИЦИИ КАЧЕСТВА!**

**1905 году лесопромышленник Бутлеров основал возле станции Инза Карсунского уезда Симбирской губернии небольшой завод по распиловке бревен на лесопильной раме.**

**Бутлеров не прогадал – его продукция оказалась востребована независимо от поворотов в жизни государства.**

**Предприятие начало свою деятельность еще в первой половине XIX века, в 1905 году. Сначала это был небольшой завод, специализирующийся на распиле бревен.**

**В период индустриализации (20-30-е годы XX века) компания была основным поставщиком пиломатериала для железнодорожного строительства (шпалы).**

**В годы ВОВ на заводе изготавливались ящики для патронов и снарядов. А в послевоенный период – сборные дома, которые были так необходимы в то время (нужно было восстанавливать большое количество строений жилого фонда, пострадавших от военных действий).**

**Сейчас завод больше специализируется на изготовлении мебели и деталей для ее сборки:**



Мемориальная доска в память погибших в годы  
Великой Отечественной войны, г. Инза, Инзенский ДОЗ  
2005 год





История кинотеатра «Заря» начинается с 1957 года. Кинотеатр был любимым местом отдыха горожан. Но, к сожалению, во времена перестройки фильмы перестали показывать, капитальный ремонт здания никогда не проводился. Лишь в 2006 году было принято решение по реставрации здания.



**К 110-летию со дня основания Инзы горожане получили прекрасный подарок - отреставрированное здание кинотеатра, где возобновилась демонстрация фильмов,**





С центральной части города маршрут пролегает в микрорайон Пазухино, где на Пазухинском кладбище находится памятник воинам, умершим от ран в санитарных поездах,



установлен в 2016 году.









С Пазухина маршрут лежит в микрорайон Диатомового комбината.

Так как «Город рождённый железной дорогой» в 2010г. На пересечении улиц Вокзальная и Гагарина был установлен памятник паровозу серии Л -3401.



**В 1928 г. на базе крупнейшего в нашей стране Инзенского месторождения диатомитов строится завод по добыче диатомита и изготовлению легковесного строительного кирпича. В 1929 г. в Инзе строится завод по производству трепельного кирпича, а район называется диатомовый комбинат.**

*GoRetro.ru*





**Со своей инфраструктурой - школой, клубом, больничным городком, парком им. Горького, памятник – обелиск в память работников Инзенского Диатомового комбината, не вернувшихся с войны.**





□.

# Школа №2



□ Годом рождения школы является 1936 год. В начальной школе, размещавшейся в саманном бараке, стали обучаться дети рабочих Диатомового комбината.

В 1952 году школа реорганизована в семилетнюю. Располагалась она тогда в бывшем здании школы-интерната. Школа-семилетка после войны в период роста города с 1946 года и поселка Диатомового комбината перерастала в среднюю школу.

В 1953 году старшим классом был восьмой. Школа-семилетка стала средней в 1954 году.

В 1955 году коллектив учителей и учащихся перешел в новое, благоустроенное здание.

Первым директором средней школы был Борис Семенович Солодовников. С 1955 года Б.С.Солодовников становится директором школы-интерната, а директором средней школы № 2 назначается Борис Дмитриевич Ручкин. Именно в это время методом народной стройки при средней школе сооружаются спортзал и учебные мастерские, а потом и пристрой начальной школы к физкультурному залу.

В школе, торжественное открытие которой состоялось после 7 ноября 1955 года, занималось около 400 человек.







**Памятник был открыт 9 мая 1989 года в рамках подготовки к 45-летию Победы над фашистской Германией по инициативе местных краеведов-патриотов малой Родины Сергея Матвеевича Кончева, Андрея Фёдоровича Казармина и лидера комсомольского движения 80-х Александра Николаевича Просвирнина**



## Кончев Сергей Матвеевич



Родился 23 октября 1924 года в селе Большие Озимки Инзенского района в крестьянской семье. В 30-е годы окончил Большеозимскую начальную школу.

12 августа 1942 года был призван в ряды Красной армии. В 1943 году после окончания курсов младших воентехников, получил звание младшего техника-лейтенанта.

В начале января 1944 года прибыл на фронт в 1035-й артиллерийский полк 153-1 Смоленской дивизии на должность командира взвода. Летом 1944 года участвовал в операции «Багратион», по освобождению Белоруссии: городов Кричев, Могилев, Минск. Преодолевая упорное сопротивление противника, дивизия, в которой воевал Сергей Матвеевич, приняла участие в освобождении Польши, Восточной Пруссии.

День Победы он встретил в Кенигсберге. В июне 1946 года демобилизовался.

Лебедев А.



В мирное время работал директором двух школ



# Кончев Сергей Матвеевич

Родился 23 октября 1924 года в селе Большие Озимки Инзенского района в крестьянской семье. В 30-е годы окончил Большеозимскую начальную школу.

12 августа 1942 года был призван в ряды Красной армии. В 1943 году после окончания курсов младших воентехников, получил звание младшего техника-лейтенанта.

В начале января 1944 года прибыл на фронт в 1035-й артиллерийский полк 153-1 Смоленской дивизии на должность командира взвода. Летом 1944 года участвовал в операции «Багратион», по освобождению Белоруссии: городов Кричев, Могилев, Минск. Преодолевая упорное сопротивление противника, дивизия, в которой воевал Сергей Матвеевич, приняла участие в освобождении Польши, Восточной Пруссии.

День Победы он встретил в Кенигсберге. В июне 1946 года демобилизовался.





Ежегодно 9 мая у обелиска проходит митинг памяти





**городской парк... Тихий, спокойный, задумчивый. Он возник в семидесятые годы на пустыре согласно генеральному плану, и в течение трёх лет парк был обустроен**



В годы перестройки парк пришёл в запустение: разрушены беседки, сломаны скамейки и качели. Частично парк превратился в опасную зону, в место сборищ сомнительных лиц. Дорожки заросли, а густые заросли превратились в свалку мусора. Парк стоял опустевший и заброшенный... и только в 2020 году парк снова восстановлен.





# ПАРК ИМЕНИ ГОРЬКОГО



© Правительство Ульяновской области  
<https://www.ulyanovsk.gov.ru>

# Декабрь 2019г. открытие парка после реконструкции











# Микрорайон Д.К.



# Поликлиника

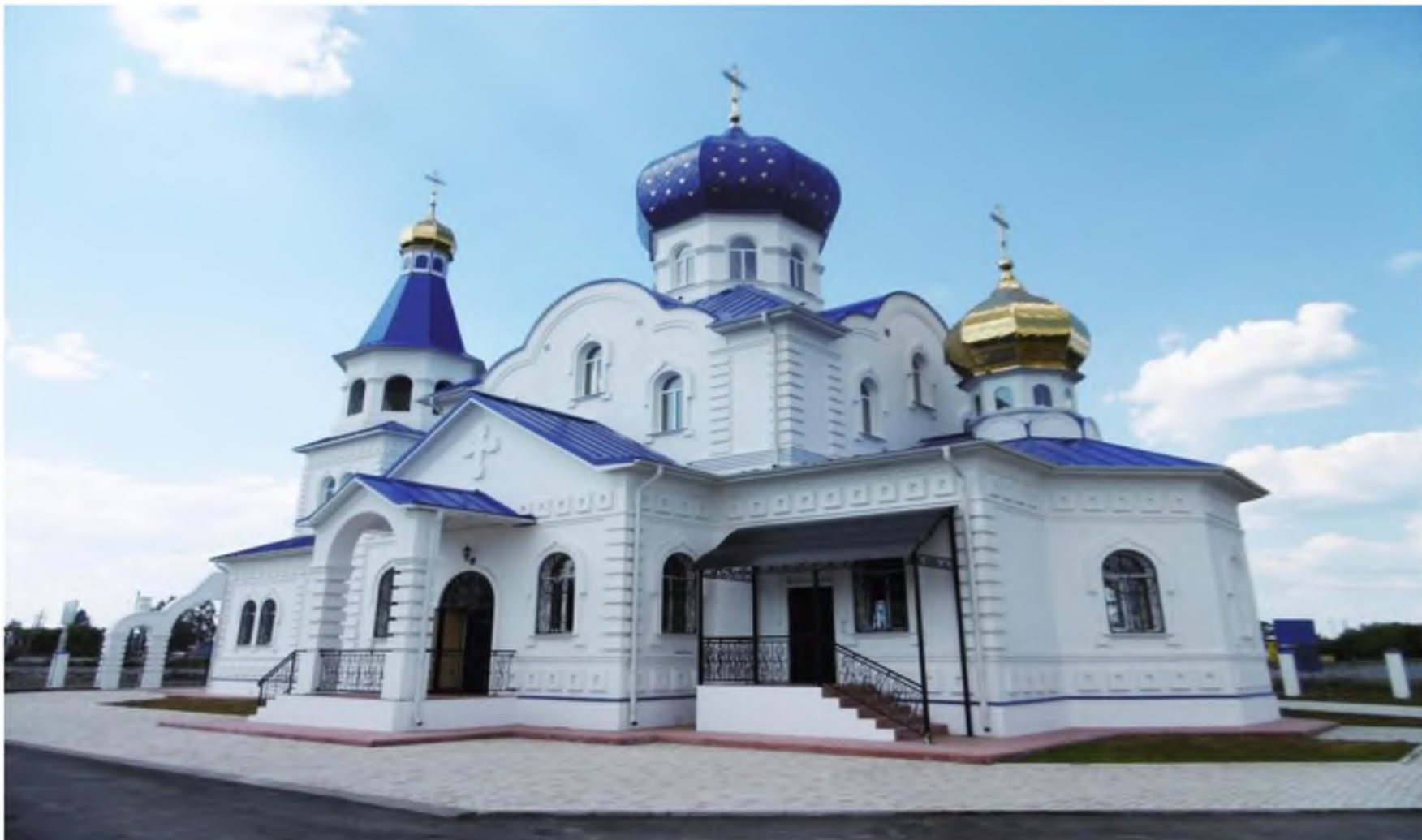
**Первая земская больница в Инзенском районе была открыта в 1875 году в селе Коржевка. В 1924 году была открыта Инзенская больница на 25 коек. В 1934 году больница приобрела статус районной на 50 коек. Начиная с 1958 года началось активное строительство больничного комплекса, который в настоящее время имеет в своем составе полликлинику, роддом, терапевтический корпус**



**Памятник врачам, погибшим в годы Великой Отечественной войны, г. Инза, территория МУЗ Инзенская ЦРБ  
1975 год**



Собор Рождества Пресвятой Богородицы,  
Заканчивается маршрут у красивейшего собора  
построен 2019г.



# 18.05.2019г. освящение собора



Освящение собора Рождества Пресвятой Богородицы, с. Инза, летопись Нафанаила, 18.05.2019.